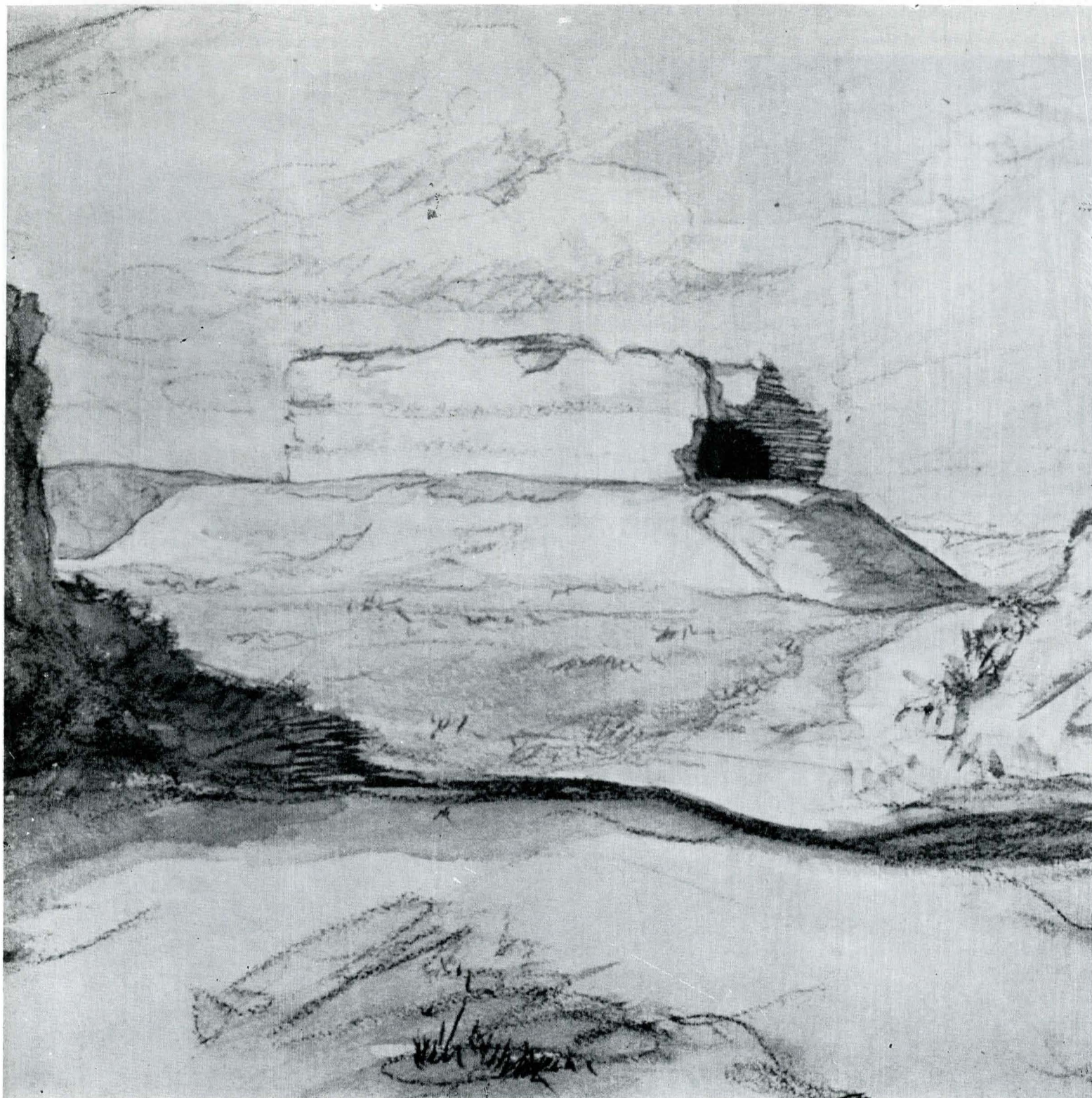


## "ZIDURILE ÎNTRE VII"

Prof. arh. HORIA TEODORU

*Fig. 1. Laviu reprezentînd ruina „Zidurile între vii” cînd săpăturile se coborîseră sub nivelul fundațiilor.*





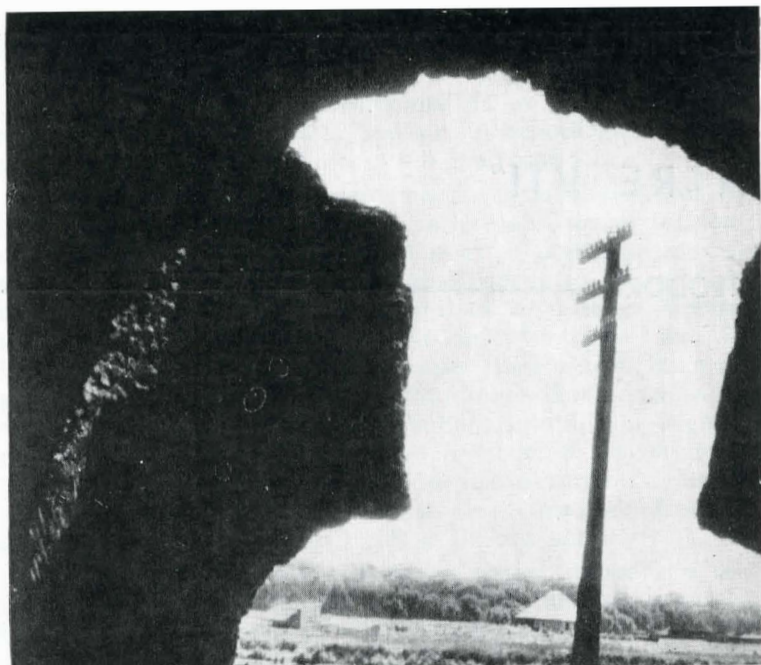


Fig. 2. Spărtura făcută în zidăria pivniței, văzută din interior.

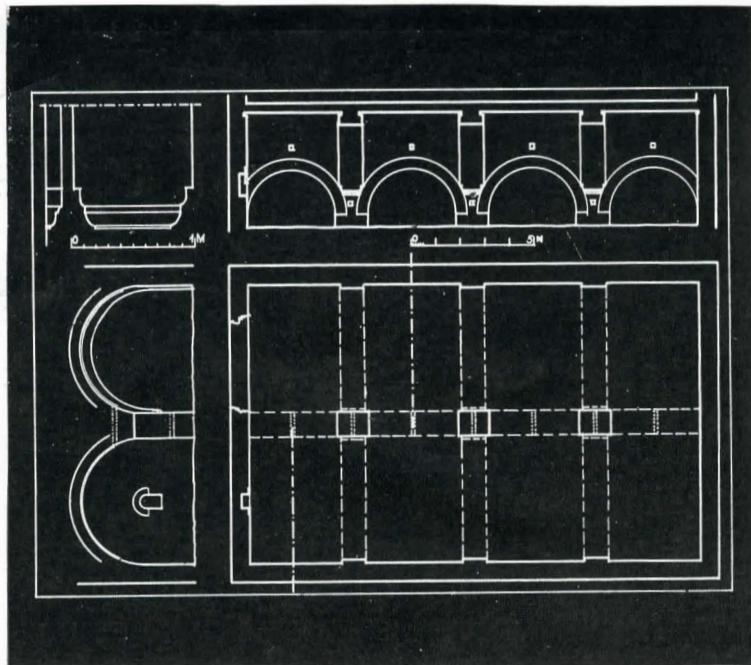
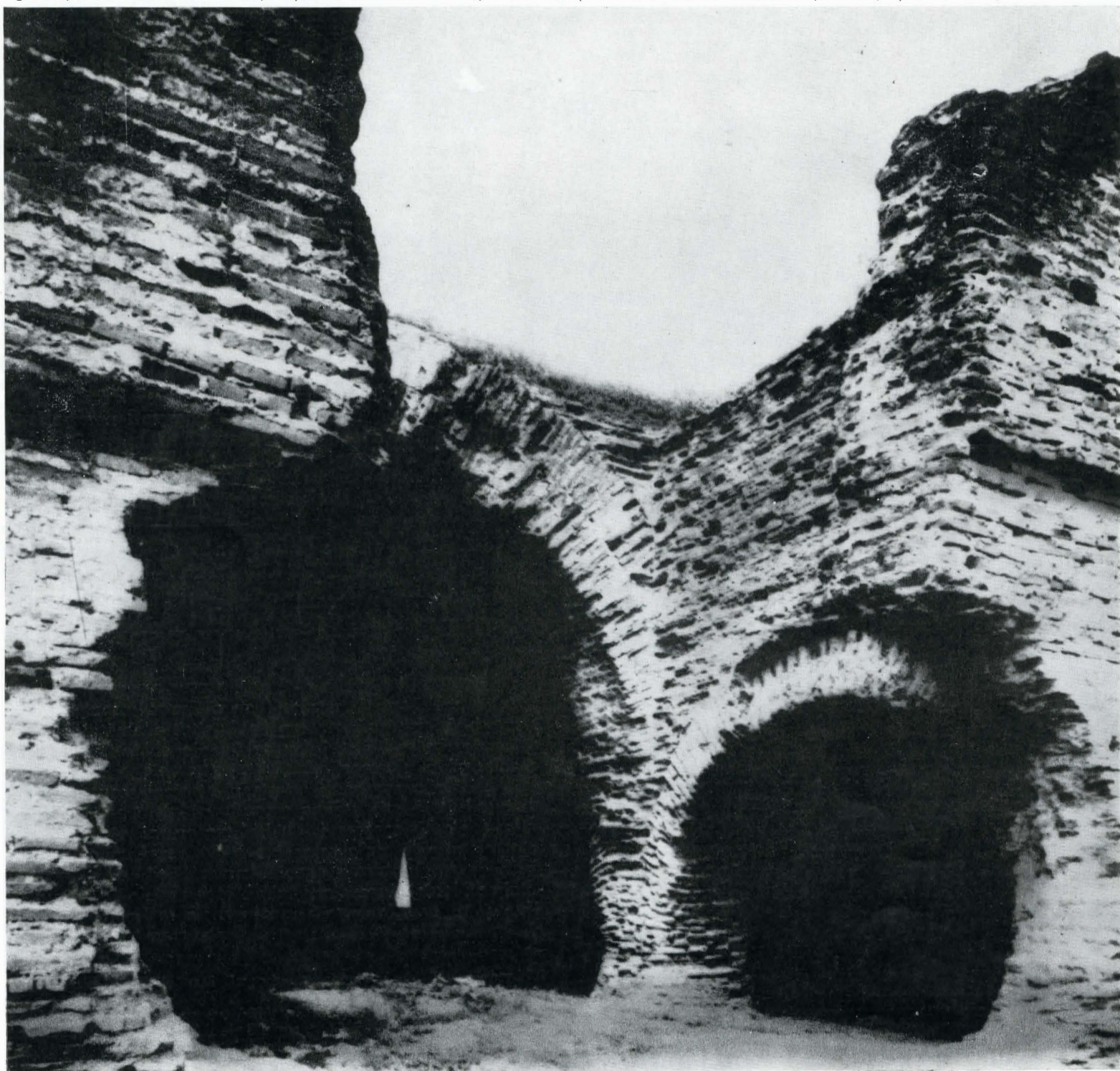


Fig. 3. Releveul executat după schițele cotate din anul 1942.

Fig. 4. Spărtura făcută în zidăria pivniței. Se văd unul din stilpi, arcadele și arcul dublu cu consola respectivă (clișeu din 1935).





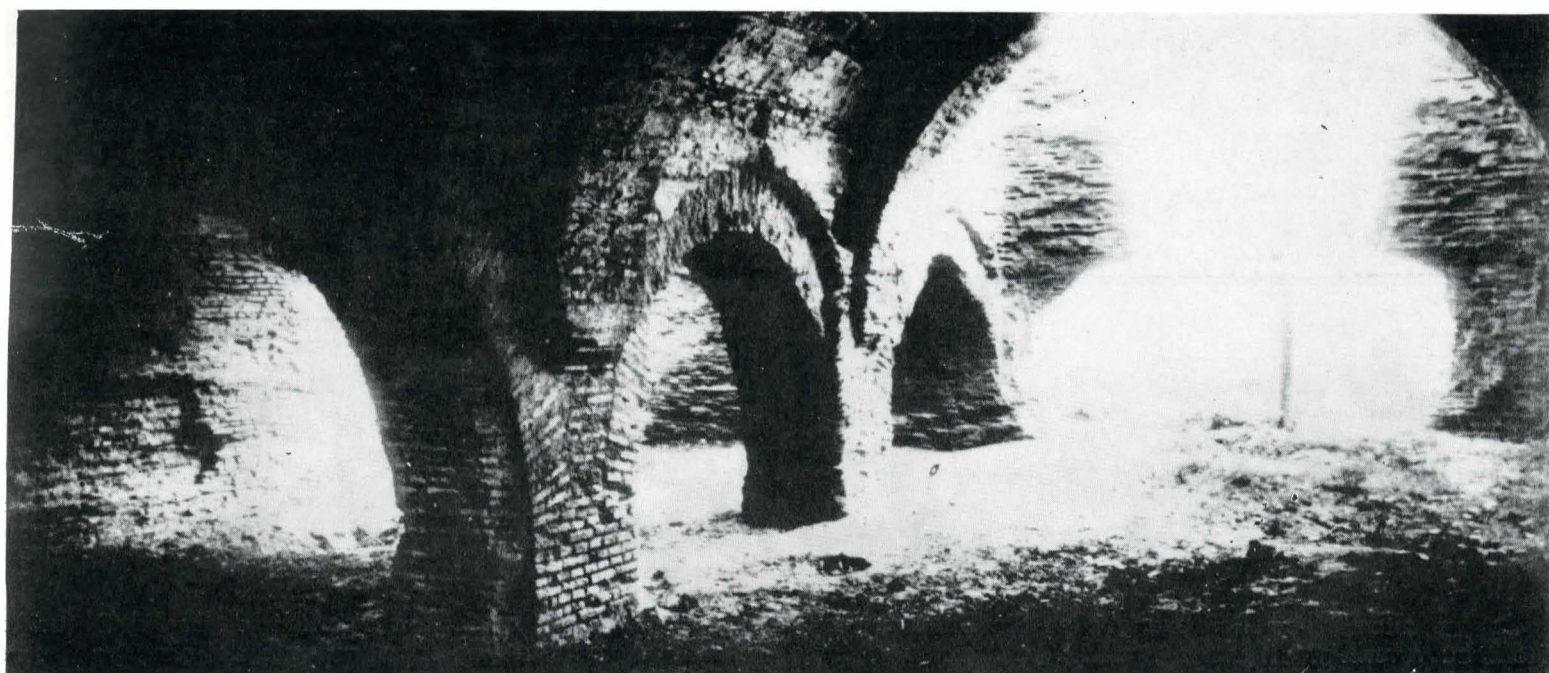


Fig. 5. Vedere interioară. Se văd doi din cei trei stâlpi cu arcadele dintre ei precum și consolele arcurilor dublouri (clișeu din 1935).

În planurile mai vechi ale municipiului București, strada Zidurilor între vii (iar nu „Ziduri între vii” de pe actualele tăblițe) începea chiar din spatele Gării Obor și, după o oarecare depărtare, mergînd spre nord-est, printre case cu grădini, dintre care unele păreau mai înstărite, devenea, în cîmpul liber, un șovăitor drum de țară. Viile dispăruseră de mult, dar spre capătul drumului, în apropierea apei Colentinei și nu departe de linia ferată (fig. 2) mai dăinuiau „Zidurile” care, la rîndul lor – mult avariate spre sfîrșitul ultimului război –, s-au surpat cu totul, astfel că, acum, în molozul care se aduce anume pentru nivelarea terenului, nu se mai poate găsi nici locul unde au existat.

Încă din anul 1942, cînd am luat cotele pentru releveul aici reprodus (fig. 3) ruina avea o înfățișare neobișnuită. De departe se înfățișa ca o monumentală prismă lungă de 20 m, lată de 13 m și înaltă de circa 6 m de zidărie masivă, fără nici un fel de deschidere, în afară de o largă spărtură făcută în unul din capetele ei, așa cum se poate vedea în fotografiile luate, cu cîțiva ani mai înainte, de arhitectul Alex. Petit (fig. 2, 4, 5)<sup>1</sup>. Prisma se afla în mijlocul unei imense excavații din care, respectînd ruina, se scosese pămîntul necesar cărămidărilor din împrejurimi.

După puțin timp „Zidurile” au căpătat o înfățișare și mai ciudată căci săpăturile din jurul lor nu s-au oprit la nivelul inferior al ruinei. Lăsînd în jurul ei o îngustă fișie orizontală, îndepărtarea pămîntului necesar cărămidărilor a continuat în adîncime pe o vastă întindere, în mijlocul căruia monumentul dădea impresia înșelătoare de a fi o cetate înconjurată de un glaciū (fig. 1 și 4)<sup>2</sup>.

Pătrunzînd prin spărtura de care s-a vorbit mai sus, se constata că presupusa cetate nu era decît vasta pivniță a unei dispărute case monumentale, pivniță ale cărei boltiri sînt caracteristice pentru epoca lui Matei Basarab (fig. 5).

Cărămizile folosite aveau dimensiunile obișnuite (29 × 15 × 4 cm) și, comparînd această pivniță cu aceea, pe care o consideram contemporană, de la stăreția mănăstirii Plumbuita<sup>3</sup>, constatăm o diferență apreciabilă numai a lungimii lor (18,80 m față de 26 m) lățimea fiind de 12,70 m față de 11,75 m iar înălțimea de 5,40 m față de 5 m.

<sup>1</sup> Fotografiile, dintre care una a fost reprodusă pe coperta volumului „Cercetări arheologice în București” vol. II, 1965, datînd din vara anului 1935, ne-au fost puse la dispoziție de Muzeul de istorie a municipiului București, în a cărui fototecă se află.

<sup>2</sup> Acest loviu face parte din colecția „Prin București în prima jumătate a secolului” care a fost expusă în anul 1969 la Casa Arhitectului.

<sup>3</sup> N. Ghika-Budești, *Evoluția arhitecturii în Muntenia și Oltenia*, partea a III-a, București, 1933.

Pe trei stâlpi interiori de 1,30 m × 1,00 m se sprijină patru arcade care împart longitudinal pivnița în două părți egale.

Pe stâlpi, prin intermediul unor console puțin proeminente, se reazemă cîte trei perechi de arcuri dublouri care, spre exterior, se rezemau pe pilaștri adosați zidurilor exterioare ale pivniței. Consolele de pe stâlpi, îngrijit modelate în tencuială, aveau un profil frontal mai amplu și nesimetric cu cel transversal, cum se arată în detaliul din figura 3.

La rîndul lor, aceste arcuri dublouri de 1,00 × 0,45 m purtau două bolti cilindrice care acopereau longitudinal întreaga pivniță. Pe extradossul arcurilor dublouri se vedeau urmele adîncite ale scîndurilor cofrajului boltilor respective.

Străbătînd toată grosimea zidăriei se vedeau, deasupra arcadele mediane și sub consolele arcurilor dublouri, lăcașurile prin care treceau grinzile de lemn ale cintrelor de scînduri pe care se construiseră boltile cilindrice și arcurile lor dublouri.

O singură firidă de mici dimensiuni (0,54 × 0,30 × 0,77 m) se afla în tot cuprinsul acestei pivnițe.

În traveea din dreptul spărturei de care s-a vorbit mai sus (fig. 2) boltirea semicilindrică lipsea: era, presupunem, locul de pătrundere a scării de coborîre în pivniță, scară ale cărei urme s-au pierdut.

Examinînd cu atenție paramentul interior, se putea presupune că zidăria, îngrijit lucrată, cu rosturi șterse și perfect pline, a fost cîndva văruiată (nu însă și în locul presupusei scări, unde, fiind descoperite și deci mai expuse, urmele varului au putut să dispară).

Ne surprinde faptul că, în afara traveei care nu a fost boltită, această pivniță nu avea nici un fel de deschidere sau de răsufătoare.

Caracteristică este și lipsa oricărei compartimentări transversale ceea ce a permis situarea accesului pe latura mică a planului dreptunghiular și pare a preciza că întregul spațiu avea o folosire unitară, cum ar fi, de exemplu, depozitarea butoaielor de vin ca singură destinație pentru o pivniță situată în mijlocul viilor ce vor fi existat pe vremuri și de la care s-a păstrat amintirea denumirii acestor ruini.

Nu cunoaștem nici o însemnare scrisă asupra acestei ruini și nu știm nimic relativ la palatul, probabil de formă dreptunghiulară, care se ridica deasupra acestor pivnițe.

Aceste note ce încearcă să explice faptul că zidurile care păreau a fi ale unei cetăți înconjurată de glaciuri, nu erau decît ale unei monumentale pivniți eliberate de pămîntul în care fusese săpată, vor rămîne drept încă o mărturie a unui monument de arhitectură civilă din timpul lui Matei Basarab, azi dispărut.